



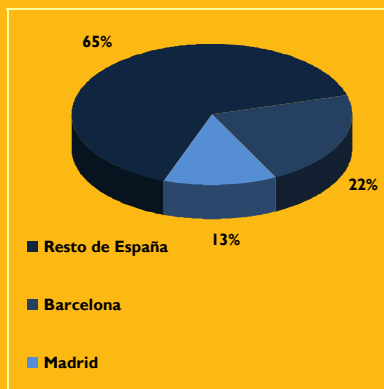
ESPAÑA

OPINION SOBRE EL MERCADO HOTELERO

Marzo 2009

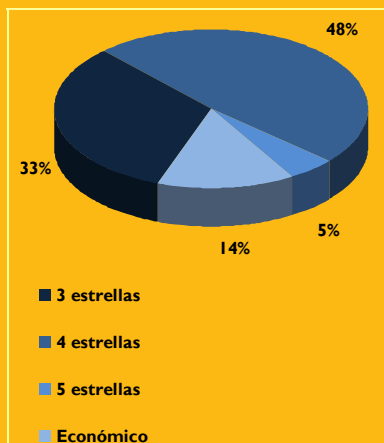
ORIGEN DE LOS PARTICIPANTES

POR REGIÓN



ORIGEN DE LOS PARTICIPANTES

POR CATEGORIA HOTELERA



INTRODUCCIÓN

La “Encuesta Global Horwath HTL – Opiniones sobre el mercado hotelero” ha sido diseñada para ofrecer a la industria hotelera una rápida evaluación de las perspectivas del mercado para los próximos 12 meses. La encuesta se centra en las perspectivas estimadas por los hoteleros en relación a los tres principales indicadores de la industria: ocupación, tarifa promedio (ADR) e ingreso total.

Los hoteleros españoles responden sobre el impacto que tendrán diversos factores clave responsables de conducir el crecimiento de demanda en pernoctaciones, así como la evolución que prevén para los principales segmentos de demanda.

Como parte de una encuesta global elaborada con la participación de 46 países y con 2.705 encuestas completadas, este informe resume únicamente los resultados obtenidos en España.

Geográficamente, el 22% de los resultados corresponden a Barcelona, el 13% a Madrid, y el 65% restante a una diversa masa de respuestas de distintas áreas del país. A nivel de distribución por categorías, la mayoría corresponde a hoteles de 4 estrellas (48%), seguidos de los de 3 estrellas (33%), económicos (14%) y 5 estrellas (5%).

Actualmente, con la crisis financiera afectando en todos los rincones del mundo, no sorprende que la mayoría de hoteleros españoles, en sintonía con los compañeros internacionales, evalúen de forma negativa las perspectivas para el 2009.



www.HorwathHTL.com

RANKING DE OPINIÓN

Por región	Resultado
1. Global	-34.2
2. Europa	-36.0
3. ESPAÑA	-53.9
4. Barcelona	-56.3
5. Madrid	-72.9
6. Resto de España	-49.2

“Una calificación global en España de -53.9 indica claramente que los hoteleros del país esperan un descenso en sus operaciones para 2009.”

“La opinión de los hoteleros españoles lidera los resultados más pesimistas de Europa similares al sentimiento de EEUU (-54.8).”

PUNTUACIÓN PARA EL RANKING

Mucho peor	-150.0
Peor	-75.0
Igual	0
Mejor	75.0
Mucho mejor	150.0

RANKING DE OPINIÓN

Para medir y comparar los resultados entre regiones y países, Horwath HTL ha creado un índice que establece una calificación promedio de opinión entre todas las preguntas de la encuesta. Se asignaron puntos a cada respuesta de la encuesta. El índice utiliza una escala que va desde -150 hasta 150; en donde 150 negativo indica una opinión de absoluto pesimismo; una calificación de 0 indica que no se espera cambio alguno respecto al año anterior y por último 150 positivo señala una perspectiva optimista.

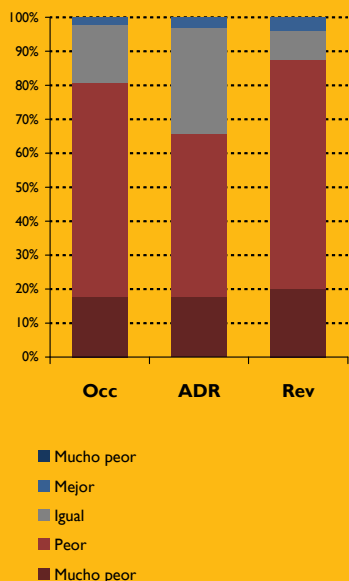
El propósito de crear este índice o calificación de opinión, es dar un mejor seguimiento a cambios en el mercado en futuras encuestas realizadas por Horwath HTL.

A partir de los resultados obtenidos, la opinión de los hoteleros a lo largo del país se ve claramente afectada por las consecuencias de la crisis global económica. La opinión general en España fue pesimista con una puntuación promedio de -53.9.

Las dos principales capitales del país, Barcelona y Madrid, presentaron los peores resultados, destacando a la segunda como claro ejemplo del pesimismo local con una puntuación de -72.9. Barcelona se muestra más estable, cerca de la media del país con un resultado de -56.3.

Por otro lado, el resto del país presenta una opinión ligeramente más positiva reflejando un -49.2, aunque, en comparación con la media de los países europeos (-36.0), España lidera los resultados más negativos del continente (-53.9), cerca del nivel de los Estados Unidos (-54.8) y lejos otros destinos turísticos de primer orden como Francia (-34.1) o Italia (-37.3).

PORCENTAJES POR RESPUESTA



“80% de los hoteleros consideran que la ocupación será peor que en 2008, mientras solo el 2 % opinaron que mejorará.”

RANKING DE RESULTADOS DE MERCADO POR REGIÓN

	Occ,	ADR	Rev.
1. Europa	-52.0	-37.6	-51.8
2. ESPAÑA	-72.1	-60.5	-77.9
3. Barcelona	-67.2	-77.6	-77.6
4. Madrid	-97.1	-101.5	-114.7
5. Resto de España	-68.8	-46.1	-70.5

RESULTADOS DEL MERCADO

La primera pregunta de la encuesta está relacionada con la evaluación de los encuestados sobre su perspectiva del Mercado Hotelero para el ejercicio 2009 respecto al 2008.

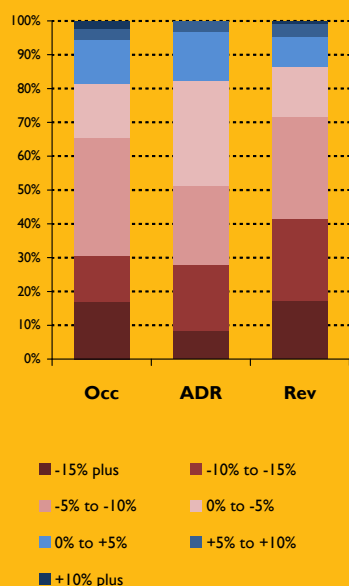
En respuesta a las expectativas de ocupación, el 80.8% de los hoteleros españoles opinaron que los resultados van a ser peores, el 16.9% que éstos van a mantenerse en cifras similares al 2008, y un escaso 2.3% respondieron que mejorarían. La crisis financiera global también se espera claramente que impacte en la demanda de España.

En cuanto a la evaluación de la tarifa promedio se refiere (ADR), el 65.9% de los hoteleros opinaron que será peor en 2009, un 31% menciono que conseguirían los mismos resultados, mientras que un 3.1% fueron más optimistas y consideraron que las tarifas se mejorarían.

En relación a los ingresos, la opinión siguió la tendencia expresada anteriormente, donde el 87.6% de las respuestas expresaron sentimientos negativos sobre la evolución de los ingresos futuros del mercado hotelero. El 8.5% consideró que las cifras se mantendrían paralelas a las alcanzadas en 2008, mientras que un escaso 3.9% fueron optimistas al respecto.

El índice se utilizó para medir las repuestas promedio obteniendo un resultado global en España negativo. Los tres indicadores de gestión hotelera también se muestran peores respecto a la media de Europa. Los hoteleros fueron bastante pesimistas en todos los casos (-72.1 ocupación; -60.5 ADR; -77.9 ingresos).

Los resultados de Madrid son remarcables registrando la opinión más negativa del país (-91.7 ocupación; -101.5 ADR; 114.7 ingresos), probablemente debido a la clara dependencia del turismo de negocios. Por otro lado, Barcelona, que se beneficia de una mayor diversidad de mix de demanda, presenta mejores expectativas a pesar de la crisis actual.

PORCENTAJES POR RESPUESTA


"Cerca del 30% de los hoteleros españoles consideran que los tres indicadores de gestión descenderán más de un 10% respecto a 2008."

RANKING DE RESULTADOS DE HOTEL POR REGION

	Occ,	ADR	Rev.
1. Europe	-22.2	-14.3	-26.1
2. SPAIN	-43.5	-33.3	-55.9
3. Barcelona	-44.6	-50.0	-53.7
4. Madrid	-70.6	-55.8	-76.5
5. Rest of Spain	-37.6	-23.2	-52.4

HOTEL PERFORMANCE

La segunda pregunta pide estimar el crecimiento o disminución del desempeño del hotel de cada participante en 2009 respecto al ejercicio 2008.

Cuando se preguntó si seguían esperando un crecimiento en el desempeño en 2009, el 81.5% de los hoteleros expusieron que sus establecimientos sufrirían una disminución en ocupación. Otro 82.2% estimaron que el ADR también descendería, mientras que el 86.6% respondieron que los ingresos seguirían la tendencia negativa. Únicamente unos escasos participantes consideraron una situación optimista. Simplemente un 5.4%, 3.1% y 4.7% pronosticaron mejoras notables en ocupación, ADR e ingresos respectivamente.

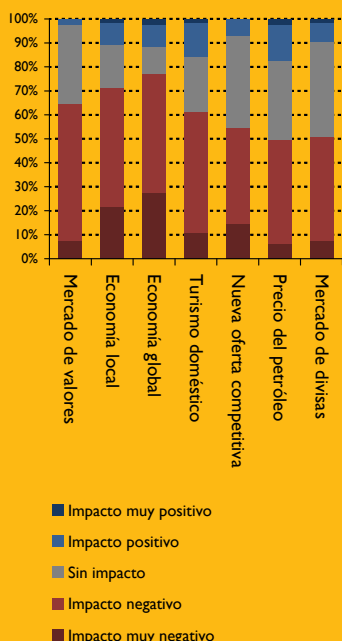
Basándonos en el promedio del índice, una vez más España presenta los resultados más pesimistas (-44.2) en comparación con los resultados promedio de Europa (-20.9).

Entre las distintas regiones, Madrid presenta el peor escenario con un resultado promedio de -67.6, seguida de Barcelona cuyo resultado promedio es ligeramente más optimista -49.4.

Los hoteleros de Madrid son más sensibles al hecho de mantener sus ocupaciones (-70.6) ante el ADR (-55.8), mientras Barcelona se centra en una situación opuesta, es más sensible al ADR (-50.0) que a la ocupación (44.6).

Fuera de las principales capitales, las respuestas en el resto del país sobre la evaluación en 2009 de los principales indicadores se mantienen similares al 2008. Un moderado descenso en ocupación y ADR presumen un ligero pesimismo en ingresos para este año.

PORCENTAJES POR RESPUESTA



“Los factores relacionados con la economía son los motivos primarios de preocupación para los hoteleros en 2009.”

RANKING DE FACTORES

1. Precio del Petróleo	-26.9
2. Mercado de Divisas	-35.8
3. Tendencia del turismo doméstico	-41.3
4. Nueva oferta competitiva	-46.7
5. Mercado de valores	-52.5
6. Tendencia de la economía local	-60.6
7. Tendencia de la economía global	-68.1

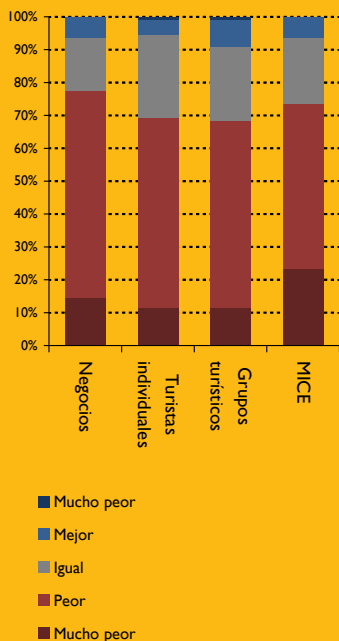
FACTORES QUE AFECTAN AL MERCADO

Se establecieron siete factores: (1) Comportamiento del Mercado de Valores Local / Global. (2) Crecimiento Económico Local. (3) Crecimiento Económico Mundial. (4) tendencias del Turismo Local. (5) Nueva Oferta Competitiva. (6) Precio Mundial del Petróleo. (7) Mercado de Divisas. A cada participante se le solicitó que opinara en que medida cada uno de ellos podría afectar al desempeño del mercado para 2009.

La tendencia del empeoramiento de la economía global presenta la respuesta más negativa con un 77.1%, indicando que la mayoría de los participantes creen este elemento afectará negativamente al sector. Por otro lado, con el inicio de estabilización de los precios del petróleo, éste es el factor evaluado de forma menos negativa con un 49.6% de las respuestas. Los hoteleros están menos preocupados en la actualidad por como puede afectar el aumento del precio del crudo en la frecuencia de viaje y la demanda de pernoctaciones.

Utilizando el índice, todos los factores registraron resultados negativos. Los participantes percibieron que la situación actual de la economía será el factor que más afectará en el desempeño de sus propiedades, ya que registró una calificación de -68.1 puntos. Éste fue seguido por la tendencia de la economía local (-52.5), la aparición de nueva oferta competitiva (-46.7), las tendencias del turismo local (-41.3), el cambio de divisas (-35.8) y la evolución de los precios del petróleo (-26.9).

PORCENTAJES DE RESPUESTA



“El 70% de los hoteleros expone que todos los segmentos presentarían un movimiento peor en 2009”

RANKING DE SEGMENTOS DE MERCADO

1. MICE	-68.0
2. Negocios	-64.5
3. Turista individual	-56.0
4. Turista grupos	-52.5

SEGMENTOS DE DEMANDA DEL MERCADO

La última pregunta de la encuesta se relaciona con la opinión de cada participante sobre el futuro desempeño de los diferentes segmentos de demanda: Negocios, turistas individuales, grupos turísticos y MICE (Reuniones, Incentivos, Congresos y Eventos), y como estos esperan que se comporten en 2009.

La mayoría de hoteleros concluyó con opiniones negativas sobre el comportamiento futuro de todos los segmentos mencionados, dado que un promedio del 70% expusieron que el comportamiento empeoraría en todos los perfiles.

Empleando nuestro índice, se espera que todos los segmentos disminuyan en relación a 2008. El segmento MICE es el que peores resultados presenta y el que más va sufrir durante el presente año con un valor de -68.0. Este es un hecho que no debería sorprender dado el impacto que ha supuesto la crisis global para las coporaciones tanto locales como internacionales, y consecuentemente la reducción de sus presupuestos para estos tipos de eventos.

El segmento de negocios presenta un comportamiento similar al MICE con un -64.5 como parte de toda la actividad relacionada con el mundo empresarial / económico.

En términos de ocio, donde España es una destinación consolidada de referencia mundial, los segmentos vacacionales tradicionales típicamente más sensibles a la fluctuación de los precios se espera que muestren un comportamiento ligeramente mejor a los segmentos de negocios. Así el segmento de Turistas FIT y Turistas de Grupos presentan un -56.0 y un -52.5 respectivamente.

CONCLUSIONES

Los hoteleros en España esperan un año difícil en relación al desempeño de sus establecimientos. La mayoría proyectó que el comportamiento de los tres indicadores fundamentales en la gestión hotelera (ocupación, tarifa promedio ADR e ingresos totales) presentarán descensos considerables.

El resultado del informe “*Encuesta Global Horwath HTL – Opiniones sobre el mercado hotelero*” confirma el impacto de la crisis económica internacional en España, uno de los destinos turísticos mundiales líderes en la industria hotelera. Aunque se espera que los siete factores analizados afecten negativamente en el comportamiento del mercado, los participantes consideraron que la situación de la economía mundial será el factor que tendrá efectos más severos. La situación actual requiere un esfuerzo de planificación de las empresas en las que aspectos de formación, replanteamiento estratégico, optimización de procesos y recursos, innovación y herramientas para el aumento de competitividad, deben fortalecer a las estructuras para aprovechar las oportunidades que seguro el mercado presentará.

Por ello, es evidente que los segmentos de negocios y MICE se anticipen como los que presenten unas peores perspectivas para 2009.

Otros informes de mercado a nivel mundial

POR REGION

ASEAN Benelux Europe Northeast Asia South East Europe

POR PAÍS

Australia Austria Belgium Bulgaria Canada China
 Croatia Czech Republic France Hungary India Indonesia
 Italy Japan Macedonia Montenegro Mexico Netherlands
 Norway Romania Serbia Singapore Slovenia South Africa
 Spain

POR CIUDAD

Beijing Hong Kong Shanghai Shenzhen

Horwath HTL – Oficinas Internacionales

ASIA / PACIFICO

Auckland, New Zealand
Auckland@HorwathHTL.com

Beijing, China
Beijing@HorwathHTL.com

Hong Kong, SAR
HongKong@HorwathHTL.com

Honolulu, USA
Hawaii@HorwathHTL.com

Jakarta, Indonesia
Jakarta@HorwathHTL.com

Kuala Lumpur, Malaysia
KL@HorwathHTL.com

Mumbai, India
vthacker@HorwathHTL.com

Shanghai, China
Shanghai@HorwathHTL.com

Singapore, Singapore
Singapore@HorwathHTL.com

Sydney, Australia
Sydney@HorwathHTL.com

Tokyo, Japan
Tokyo@HorwathHTL.com

EUROPA

Amsterdam, Netherlands
hoogendoorn@horwath.nl

Andorra la Vella, Andorra
jparis@HorwathHTL.com

Barcelona, Spain
ppitarch@HorwathHTL.com

Belfast, UK
michael.williamson@asmhorwath.com

Budapest, Hungary
budapestoffice@horwathconsulting.net

Dublin, Ireland
post@horbc.ie

Frankfurt, Germany
knospe@horwathhtl.de

Kiev, Ukraine
hrodriguez@horwath.com.ua

London, UK
vmarti@horwathhtl.com

Madrid, Spain
vmarti@HorwathHTL.com

Moscow, Russia
Moscow@horwathconsulting.net

Paris, France
pdoizelet@horwathhtl.fr

Rabat, Morocco
glanfray@horwathhtl.fr

Rome, Italy
aiadecola@horwathhtl.it

Salzburg, Austria
kploberger@horwathhtl.at

Tunis, Tunisia
glanfray@horwathhtl.fr

Zagreb, Croatia
sanja.cizmar@horwath.hr

NORTE/CENTRO AMERICA

Atlanta, USA
mbeadle@horwathhl.com

Dallas, USA
rbesse@horwathhl.com

Denver, USA
jmontgomery@horwathhl.com

Los Angeles, USA
ynathraj@horwathhl.com

Mexico City, Mexico
bbasave@horwath.com.mx

Montreal, Canada
horwath@horwath-lariviere.com

Palm Beach, USA
staylor@horwathhl.com

San Francisco, USA
jhiser@HorwathHTL.com

Santo Domingo, Dominican Republic
sotero@codetel.net.do

Toronto, Canada
horwath@hhgi.com

SUR AMERICA

Buenos Aires, Argentina
ochudnobsky@HorwathHTL.com

AFRICA

Cape Town, South Africa
Capetown@HorwathHTL.co.za

ORIENTE MEDIO

Beirut, Lebanon
kamelac@horwathac.com